



## Milléri tekerés - Természetjáró útvonal

A Millér szó leginkább a horgászoknak mond valamit, hiszen sokan kijárnak a Millér partján létesített horgásztóhoz. A folyócskát és környezetét a szolnokiak már egyre kevesebben ismerik, pedig változatos környezete figyelemre méltó. A nemrégien kiépített kerékpárútnak köszönhetően már könnyen megközelíthető a terület. Tekerjünk hát ki a zöldbe! Utunk a Millérré vezető bal oldali út kerékpáros pihenőjétől indul. A Tisza töltésén, majd a Millér melletti egykori árterületen halad végig a túra. Az út végén a Szabadtéri Vízügyi Múzeumhoz érkezünk meg.

Táv: 8.5 km

Idő: 1 óra

Állomások száma: 13

*A természet kedvelőinek ajánlott kerékpáros túra.*

Terepre alkalmas kerékpárral ajánlott végighaladni az útvonalon, bár gyalogosan is teljesíthető. Ajánlott az év bármely évszakában, azonban esőzések után, amíg meg nem szárad a föld, az útvonal nagyon nehezen járható. Egy állomás a Tisza hullámterén található, áradás esetén nem tudjuk megközelíteni. Nyáron, a szúnyoginvázió miatt, megfelelően, testünket fedő ruhában öltözzünk fel az úthoz, és ha szükséges, szúnyogriasztót is vigyünk magunkkal!



Javasolt útvonal letöltése: [Letöltés](#)

## Tanösvény állomásai:

### 1. állomás: Pákász emlékmű

Utunk kiinduló állomása a Millér partján felállított pákász emlékmű. 1981-ben, Nagy Kristóf kecskeméti szobrászművész és Kalmár Sándor fafaragó népművész készítette el. Az eredeti pákászcsónak mását helyezték el a Millér mellé, jelképezve a Tisza mentén élő emberek vízhez kötődő életét. A pákász a lápokon, a mocsarakban élt, kúp alakú nádkunyhókban, vagy nyerges tetejű földkunyhókban, s az év nagy részét a lápon töltötte. Halászott, vadászott és gyűjtögetett. Szabad ember volt. A lápok lecsapolása, a Tisza szabályozása után eltűnt ez a vízi világ, s ez magával hozta a pákászatnak, ennek az ősi foglalkozásnak a megszűnését is.



*Utunkat a szivattyúház mellett elhaladva kezdjük meg, majd a töltésen menjünk fel. Sajnos tábla figyelmeztet minket arról, hogy a vízügy védett területén vagyunk, így a zsiliphez már nem mehetünk el.*

### 2. állomás: A Millér

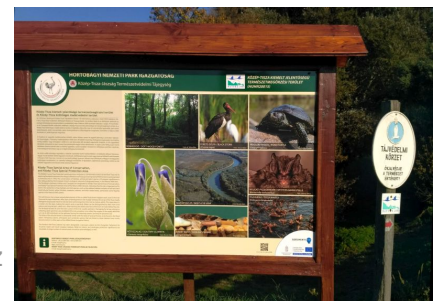
A feljáró mellett, a töltésen lévő zsilip kapun a Millér folyócska fejezi be mintegy 50 kilométeres útját, s ömlik még ötszáz méter után a Tiszába. Forrása nincsen, a Jászság területéről, Jászkisér, Jászladány környékétől kezdve gyűjti össze a csapadékot, és vezeti le a talajba be nem szívódó vizet. Szolnoktól északra a kacsaringós medrét még a térképen is könnyen szem elől veszíthetjük, de utolsó kilométereit már ásott csatornában teszi. Eredetileg nem is itt folyt a Tiszába, a szabályozások előtti, még az 1790 környékén készült térképi ábrázolása a mai alcsiszigeti részen tünteti fel a torkolatát.



*Bár most elhagyjuk a folyócskánkat, de visszatérünk még hozzá. Megfordulunk, és északkeleti irányban indulunk tovább.*

### 3. állomás: Közép-tiszai Tájvédelmi Körzet

Az Alföld egyik legjelentősebb természeti értéke a Közép-tiszai Tájvédelmi Körzet, melynek legnagyobb része Szolnok térségében található. A tájvédelmi körzet a Tisza hullámterét fedi le két nagy területen. Mi most az északi szakasz déli csücskénél állunk. A gazdasági érdekek miatt megindított folyószabályozás, gátak építése miatt az egykori ártér természetes élővilága a Tisza-völgy nagy részén a hullámtérre szorult vissza. A mocsarak kiszáritása, rétek felszántása, a Tisza nagy kanyarulatainak átvágása megpecsételte az Alföld sorsát. Az őshonos tölgy-szil-kőris ligeterdők pusztulásnak indultak. Helyüket fokozatosan a fűz-nyár ligeterdők foglalták el. Kialakult egy másodlagos, szegényebb, kietlenebb, és elsősorban gazdasági érdekeket szolgáló táj. Mindezek ellenére a hajdani élővilág számtalan képviselője találta meg helyét az ártéri erdőkben, a holtágakban és mocsárréteken.



*Ha az ártérre vezető út járható, és ha nem a nagy szűgyoginvázió idején vagyunk itt, tegyünk egy kis kitérőt a Tisza medréhez, a következő állomáshoz!*

#### **4. állomás: Az első vasúti híd a Tiszán**

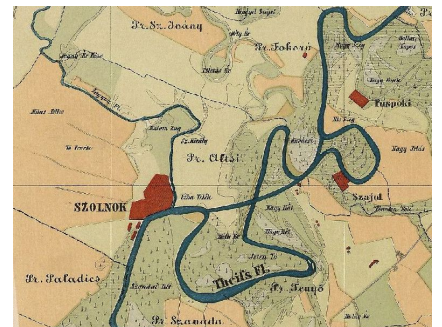
A folyószabályozások után elindult vasútépítést követően, tíz évvel a Pest - Szolnok vasútvonal megnyitása után, a Szolnok - Debrecen vasútvonal építésekor a tervezett nyomvonal keresztezte a Millér medrét, ezért alsó szakaszát új nyomvonalon ásták ki. Mivel a vasútvonal át kellett, hogy haladjon a Tiszán és árterén, hídra volt szükség. Az egyvágányú, 512 méter hosszú Tisza-hidat teljes egészében fából kiviteleztek. Az építésének irányítását egy norvég mérnök, Gregersen Gudbrand végezte, aki véletlenül köszönhetően került Szolnokra és vállalta el a munkát. 1857. november 23-án adták át a forgalomnak, ami akkor az ország legjelentősebb vasúti folyami hídja volt. Annyira tartósnak bizonyult még az áradásokkal is szemben, hogy szerkezetén több mint 30 évig bonyolódott a vasúti forgalom. Gregersen építhette fel a következő hidat is, ami már fémből készült. A jelenleg látható híd már az ötödik a sorban.



*Visszamegyünk a töltésre, és északkeleti irányban megkezdjük utunkat a tájvédelmi körzetben.*

#### **5. állomás: Feketevárosi holtág**

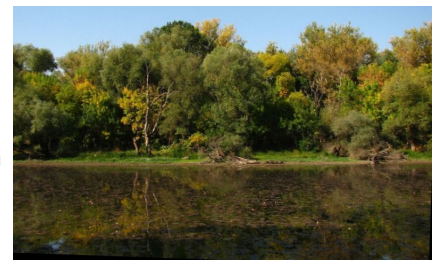
Az 1850-ben Szolnoknál is elkezdett folyószabályozási munkálatok során a város közelében két helyen is átvágásokat csináltak. Az ismertebb Alcsiszigeti Holt-Tisza holtág mellett Szolnok északi részén is keletkezett egy holtág. Ami mellett most elhaladunk, az a Feketevárosi Holt-Tisza, vagy más néven a Kovácsi Holt-Tisza. A holtág sajnos eltűnőben van, mert a gátak közé szorított Tisza az áradások során a szállított hordalékot csak a szűk hullámtérre tudja szétteríteni, így mára a holtágak erősen feltöltődtek, lassan nyomuk sem marad.



*Továbbhaladunk még a töltésen.*

#### **6. állomás: Holtág, mint a letűnt élővilág őrzője**

A holtág és a holtágot szegélyező kubikgyödrök nagyobb áradások során megtelnek vízzel, amik remek élőhelyül szolgálnak a mocsári életközösségeknek. Védett halak, hüllők, rovarok, madarak lakják a területet. Nyár derekára rendszerint a holtágban is nagyon megcsappan a víz. A horgászok által kijárt lejáróknál, ha lemegyünk a hatalmas nyárfák közé, a holtágot egészen megközelíthetjük, és ha csendben figyelünk, az élővilág is biztosan megmutatja magát. Gyakori látványos madár vendége a tájnak a kócsagok és gémek mellett a fekete gólya, de ősszel olykor még a réti- és a halászsas is.



*Pár lépést még továbbhaladunk a töltésen, majd a balról felkanyarodó földútra térünk.*

#### **7. állomás: Feketeváros**

Ahol kanyarulat volt a Tiszán, ott az útját álló magaslat miatt fordult a folyó másik irányba. Az ember mindig a folyók melletti, ehhez hasonló magaslatokon építette fel lakhelyét, amit az áradások nem

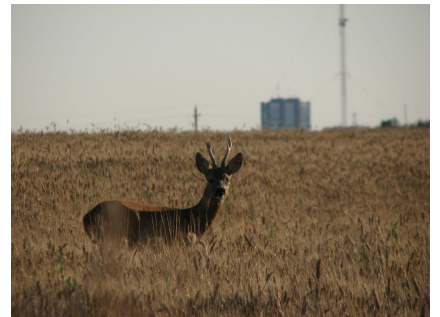
veszélyeztettek. Jól mutatja ezt, hogy a töltés ezen a részen csak egy-két méterrel magasabb a terület síkjától. Így nem meglepően, itt a Feketevárosnak nevezett határrészen is emberi település nyomaira bukkantak a régészek. A határrész nevének eredete egyes feltételezések szerint a pestisjárvánnyal kapcsolatos, miszerint ide temették a fekete halálban elhunyt környékelieket, mások azonban a törökkorban felperzselt településről származtatják.



*Nyugati irányban haladunk tovább a földúton, leereszkedve a Millér laposára.*

### **8. állomás: Millér lapos**

A lapos terület, ahová most leértünk, a gátak megépítése előtt, nagyobb áradások esetén, már vízjárta, mocsaras terület volt. Ha visszanezünk az úton a töltés irányába, láthatjuk, hogy nagyjából 3-4 méterrel lentebb vagyunk, mint az árvízmentes magaspárt. 84 méteres tengerszint feletti magasságával a legalacsonyabban fekvő szolnoki területek egyikére értünk. De mivel gátak szegélyezik a területet, az ember bátran művelés alá vonta. Így sajnos pázsitos legelőt már nem találunk e helyen, helyette viszont mezőgazdasági területek vannak az őzek örömére.



*Nyugati irányban haladunk tovább, amíg el nem érjük a Millér csatornáját. Aztán jobbra kanyarodva északi irányban teszünk egy kis kitérőt, a csatornán átívelő hídig.*

### **9. állomás: Híd a Milléren**

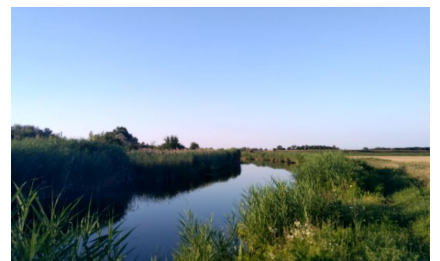
Régóta lehet ezen a területen átkelőhely a Milléren, mert itt a folyás legdélebbi szakaszán, az itt majdnem összeérő magaslatok kedvező feltételeket adtak az átkelőhely építésére. Millér név már a Garamszentbenedeki apátság 1075-ben kelt alapítólevelében is szerepelt, így Szolnok régi nevével egyidős földrajzi név. A híd feletti részen, a magaslatok közül előbújva fejezi be a Millér a kanyargós útját, és folyik tovább a lapon immár az ásott csatornán.



*Itt, a hídnál visszafordulunk, és a Millér melletti kis töltésen déli, délnyugati irányban haladunk tovább.*

### **10. állomás: A csatorna**

A természet újra birtokba vette az ásott medret és környékét. A csatorna mentén lévő nádasok, fűz és nyár fák, remek élőhelyet biztosítanak a nádi madárvilágnak. Nádirigó, barna rétihéja, bakcsó fészkel a területen.



*Utunkat a csatorna mellett folytatjuk.*

### **11. állomás: Vadászterület**

A lapon telepített nemes nyárfa erdőfolt bár látszólag jelentéktelen, mégis hasznos. Remek búvóhelyet kínál a környék



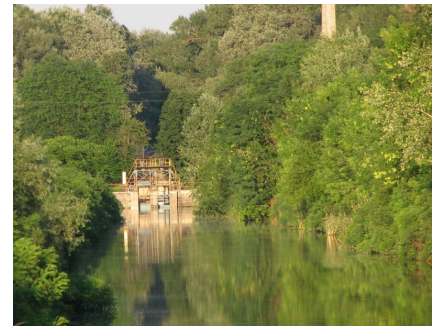
vadjainak, amik a környező szántóföldeken megtalálják a táplálékforrásukat is. Remek terület ez a vadászoknak, mint ahogy a csatorna túlsóoldali létesített halastórendszer is a vízi madarak számára.



*Amíg egy hidat el nem érünk, a csatorna mellett megyünk tovább.*

## 12. állomás: A szivattyúzás szükségessége

A folyók mellett emelt gáttal a településeket ugyan megvédték az árvizektől, de a csapadékos időjárás során keletkező belvizek gyakran lehetetlenné tették a gazdálkodást a mezőgazdasági területeken. Ezért csatornák ásásával próbálták a felgyülemlett víztől megszabadulni, amiket a zsilipeken át a Tiszába szerettek volna juttatni. Árvizek alatt azonban a zsilipeket zárva kellett tartani, így az árvizekkel egybeeső - főleg tavaszi - belvizek gyakori előntéseket okoztak. Ezért kezdtek bele 1878-tól a Tiszánál szivattyútelepek építésébe. A Milléرنél lévő telep építését 1895-ben kezdték. Gőzgéppel meghajtott szivattyúk emelték át a Millér által szállított vizet 1962-ig, azóta az újabb szivattyútelep elektromos szivattyúi végzik ezt a munkát.



*A hídtól a csatorna jobb oldali partján haladunk tovább a kerékpárúton.*

## 13. állomás: Milléri Szabadtéri Vízügyi Múzeum

Az egykori vízügyi munkálatok során használt eszközökből 1990-ben nyílt meg a milléri Szabadtéri Vízügyi Múzeum kiállítása, mely a vízügy munkájába nyújt betekintést. A kiállítás szabadtéri része bármikor megtekinthető, de a régi szivattyúházban helyett kapott belső kiállítás látogatásához bejelentkezés szükséges.



*Utunk itt végetért. A bemutatóhely kiállítási tárgyait feltétlenül szemléljük meg! Köszönjük, hogy a Millér megismerésével töltötték idejüket!*

[Az alkalmazás letölthető a Play áruházból:](#)



Vágd zsebre a telefonod, és fedezd fel a környezeted

történelmét, értékeit, nevezetességeit!



[www.gordogok.hu](http://www.gordogok.hu)