



Múlt-Túra - Városnéző útvonal

Damjanich János Múzeum kiadványa, a Múlt-Túra városismereti könyv útvonala, Szolnok belvárosának régebbi, híresebb épületei között halad. Útba ejtjük többek között a volt Nemzeti Szálló, a Szolnoki Galéria, a Verseggy Ferenc Gimnázium, a Szigligeti Színház, és a Tisza szálló épületét, valamint a Verseggy parkot, de még a Művésztelepet is. Az út során, a közben található emléktáblákat, vagy akár helyi tudorokat kifaggatva ki kell deríteniük az adott épület múltját (születés, alkotó, stílus, stb.) és jelenét. A múltat segítik felidézni a korabeli fényképek és képeslapok.

Táv: 3 km

Idő: 2 óra

Állomások száma: 15

Kinek ajánljuk? Akik meg szeretnék ismerni Szolnok főbb épületeit.

Több állomás forgalmas utcákon található, ezért célszerű vasárnap, ünnepnap, vagy a késő délutáni órákban bejárni az útvonalat amikor a város elcsendesedik. Az állomásoknál feladatok találhatóak, megoldásuk olykor egy kis nyomozást igényel a helyszínen.



Javasolt útvonal letöltése: [Letöltés](#)

Tanösvény állomásai:

1. állomás: Városháza, Kossuth tér 9

Szolnok főterén már a XVIII. század közepén létezett a városháza földszintes épülete, amely helyett 1811-ben épült az újabb székház. A város 1876-os megyeszékhellyé válása után határozta el a képviselő testület az új városháza (harmadik) építését. 1882-ben kezdtek a munkálatokhoz, Makai Endre tervei alapján helyi vállalkozók kivitelezésében. Végső, eklektikus stílusát 1884-ben nyerte el.



Kérdés: Az épület bal sarkán látható egy márványtábla. Kinek állít emléket?

1. Petőfi Sándornak
2. Kossuth Lajosnak
3. Damjanich Jánosnak

Utunkat nyugati irányban a Kossuth Lajos úton kezdjük meg. Kb. 200 méter után a kereszteződésben balra fordulva, a Szapáry utcában folytatjuk. A Szapáry utcában a jobb oldali járdán haladjunk majd.

2. állomás: Egykori Kádár cukrászda épülete, Szapáry (egykor Molnár) utca 28

A hajdani vízimolnárok utcája, a Molnár utca a Tisza-parton veszteglő hajómalmok mestereinek, gazdáinak emlékezetét őrzi. 1891-ben a város fejlődését segítő gróf Szapáry Gyula miniszter nevét vette fel a gyorsan fejlődő utca, amely mindkét oldalán polgárházakkal és középületeivel a város legvonzóbb „korzójává” vált. Ebben az utcában a XIX. század közepén állt egy klasszicista stílusú, földszintes épület, amelyben már működött egy cukrászda. Ennek helyén épült 1910-ben az az eklektikus stílusú épület, amelynek mai formája emeletráépítéssel alakult ki. Az emeleti homlokzaton, középen fedett erkély épült három ablakkal, jobb szélén nyitott erkély épült a bejárat fölött díszes ráccsal. Az ablakok fölött és az erkélyajtó körül jellegzetes magyar szecessziós stílusú díszes sgrafitto ékítmények találhatóak színes virágmotívumokkal. Az épületet Kádár Kálmán megbízása alapján kimondottan cukrászdanak tervezte Sípos István építész-tervező. Az alagsorban működött az üzem, amelyet a kor legmodernebb eszközeivel gépesítettek. Az épület frontján kapott helyet az üzlet, melynek teljes berendezése is szecessziós stílusban készült el. „A falak virágdíszes tapétákkal borítottak, a sarkoknál is fent szecessziós girlanddal keretezve. A falak mentén végig párnázott ülések voltak, stílusos bútorszövevvel. Fölöttük a falbetéteket festett virágcsokrok díszítettek, ovális keretben. Az asztalok körül hátraszékeken fonott ülőlapok szolgálták a kényelmet. A megemelt szintű kisebb szalonba lépcső vezet fel, díszes korláttal.” Az üzlet mögött, a földszinten volt a mester lakása, amely a belső udvartól nyílt. A II. világháború után a cukrászdát államosították, majd a Kádár cukrászda helyén, Tünde néven eszpresszót nyitottak, majd tulajdonos váltásokat követően ma újból a „régij” cukrászda.



Kérdés: Szolnok egyik híressége az az isler, amit Hegedűs László szolnoki cukrász lekvár töltelék helyett mással töltve álmodott meg.

A két linzer korong köz é mi is van töltve a szolnoki islerben?

1. toj áshab
2. kolbász
3. marcipán

Néhány lépést teszünk tovább déli irányban, közben a szomszédos Ipartestület épületét is érdemes megsemlélnünk, ami a városban tevékenykedő iparosokat összefogó székháznak épült 1876-ban.

3. állomás: Nemzeti szálló, Szapáry utca 22

Fodor (Fischbein) Dániel üzletember álmodta és valósította meg azt a szállodát, kávéházat és éttermet, amely Szolnok egyik legszebb és legforgalmasabb szórakozó helyévé vált a XX. század elejére. A zártosú beépítésben, utcavonalon álló, kétemeletes, négyszögű udvart körbezáró, téglarchitektúras épület 1895-ben készült el. Kocsis Lajos aradi építész impozáns szállodát tervezett: Utcai homlokzatán timpanonnal lezárt közép rizalitban bejárat, acélszerkezetű elő tetővel, a második emeleten erkéllyel. A homlokzat két szélén íves oromzattal záródó oldalrizalit, az első emeleten erkélyekkel.



Kérdés: Ha megnézzük az épület homlokzatát, a FODOR D GRAND HOTEL NATIONAL felirat olvasható. Azonban az első szinten, a vakablakok feletti címerekben is megjelenik egy betű. Milyen betű látható?

1. F
2. H
3. D

A Szapáry utcában tovább haladunk déli irányban, majd jobbra a Templom utcába fordulunk.

4. állomás: Belvárosi templom, Templom út 8

Szolnok egyik legrégebbi műemléke a Tisza-parton álló Belvárosi Plébániatemplom (volt ferences templom és rendház épülete). A barokk stílusú katolikus templom Giovanni Battista Carlone egri építész tervei szerint épült 1723-1757 között. A templom mai végleges formáját a XIX. században nyerte el. A főkapu felett található Szentháromság szoborcsoport 1757-ben került a helyére. A négy boltszakaszos templomhajó mellékoltárai is figyelemre méltók, legtöbbjét a céhek ajándékából emelték, ezért szerepelnek rajta díszként a céhjelvények is. Falait díszes freskók, stációképek díszítik. Különlegesen szép gazdagon díszített barokk szószéke.



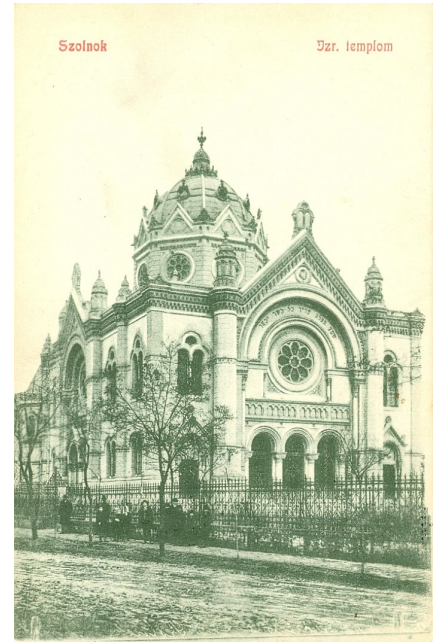
Kérdés: Mi a templom másik neve?

1. Vártemplom
2. Múzsák temploma
3. Szentháromság templom

A téren itt vissza fordulunk és vissza megyünk a Templom és Szapáry utca keresztesződéséig.

5. állomás: Zsinagóga, Templom út 2

Az 1899. augusztus 29-én felszentelt templom Baumhorn Lipót, az Európa-szerte ismert építész tervei alapján készült, amelyben az eklektikus vonások szecessziós hatásokkal keverednek. A zsinagóga a szolnoki izraelita hitélet központjaként működött a negyvenes évekig, majd a háborút követően állaga megromlott, a megfogyatkozott, elszegényedett hitközség képtelen volt a helyreállítására. Vásárlás útján 1965-ben került Szolnok város tulajdonába, ezután az épület felújításra került 1972-ben. Újjáépítése után a zsinagógát a város vezetése a Damjanich János Múzeum kezelésébe adta. Ezzel Szolnoki Galéria néven, kizárólag kulturális-művészeti profillal megkezdte működését az ország egyik legszebb kiállítóhelyisége.



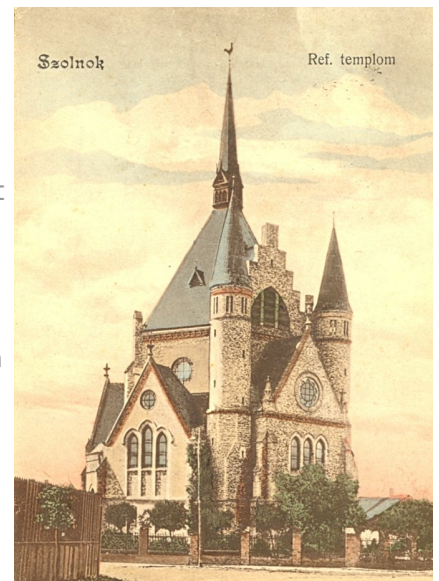
Kérdés: Kinek a mellszobra látható a zsinagóga épülete előtt?

1. Dr. Heves Kornél
2. Baumhorn Lipót
3. Simon Ferenc

Utunkat a Templom utcába torkolló Sóház utcában folytatjuk.

6. állomás: Református templom, Tiszaparti sétány 1

Az 1880-as évek végén vetődött fel a gondolat, hogy a református gyülekezet templomot építsen, a korábbi kis imaház helyett. A város önkormányzata - a millenniumi készülődések, a korban divatos városrendezések okán - támogatta a templomépítést a hozzá szükséges telek adományozásával. Az alapkövet 1893 őszén tették le és a következő év karácsonyára már készen is állt. Tervezője a főként evangélikus templomokat tervező Sztéhlo Ottó, építőmestere az aradi Kocsis Lajos volt. A neogót, vörös téglá burkolatú épület igen különös, egyedi megjelenésű. A református templomépítészetben ritka, de az evangélikusoknál viszont gyakran megfigyelhető, erődszerű kiképzés több helyen is megjelenik a templomon. Alaprajza ötszög, s ez az életet jelképezi. Ugyanerre a formára felelnek rá a templom berendezési tárgyai, az Úr asztala és a fenyőfából készített, díszesen faragott szószék is. A bejárat felett látható az orgona, melyet Angster József pécsi mester készített 1894-ben. Három tornya közül a legmagasabb a harangház feletti, kakasos dísztorony, amely önmagában 12 méter, a templom padlójától a kakas csúcsáig 28 méter.



Kérdés: A templomkert bejáratának bal oldali oszlopán egy márványtábla látható. Mi látható rajta?

1. Sztéhlo Otto, a tervező neve
2. Csekey-kert, a templomkert neve
3. A református egyház címere, a lábával egy zászlót tartó bárány.

Utunkat a templom előtt húzódó Sóház utcán folytatjuk.

7. állomás: Verseyhy Ferenc Gimnázium, Tisza park 1

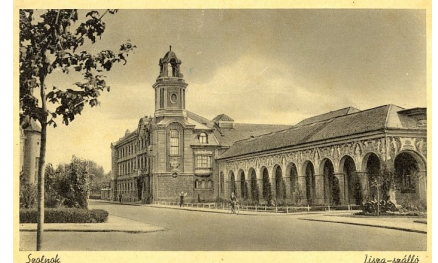
A Verseyhy Ferenc Gimnázium az 1831-ben alapított egykori

1. Az első szolnoki színház építője.
2. Híres szolnoki színész
3. Drámaíró

Itt visszafordulunk, déli irányban a Tiszapartri sétányhoz megyünk.

9. állomás: Tisza Szálló és gyógyfürdő, Verseggy park 2.

A város idegenforgalmi életében az 1925-ös esztendő volt a legjelentősebb és egyben fordulópon. Ebben az évben került napirendre a Tisza part rendezése, amihez a terveket Zombory Lajos festőművész készítette. A Horthy-korszak városrendezési törekvéseinek sikeres megvalósulása az 1926-ban megépült, versailles-i stílusú park végig a Tisza partján, majd a Peyer-kölcson igénybevételével az 1928-ban épült Tisza Szálló és Gyógyfürdő épülettömbje. Magát az épületet és a gyógyfürdőt Hegedűs Ármín okleveles építész tervezte neobarokk stílusban. A kivitelezést Dömény, Ehrich és Bede építési vállalkozók végezték. A gyógyfürdőhöz termásvíz kellett, így Pávai Vajna Ferenc geológust bízták meg a munkálatokkal és a város nagy öröme 56 °C-os termásvíz szökött fel a 950 m-re mélyített kútból.



Kérdés: Az épület komplexum déli falán (Tisza felőli oldal) termásvíz kifolyója található. A bal oldalán lévő emléktábla kinek emel emléket?

1. A szálló építtetőjének Tóth Tamásnak, aki Szolnok akkori polgármestere volt
2. A fúrást vezető geológusnak, Pávai-Vajna Ferencnek
3. Az épület tervezőjének, a kor neves építészeinek, Hegedűs Ármínnek

Következő állomásunk már kicsit nagyobb távolságra lesz. Utunkat a Tiszaparti sétányon végig haladva folytatjuk. A Tisza-híd alatti átjárón ha átmegyünk, balra majd jobbra fordulva menjünk át a Zagyva hídon.

10. állomás: Művésztelep

Szolnok szerepe a magyar képzőművészetben a XIX. század közepe óta jelentős. Felfedezését August von Pettenkofen osztrák festőnek köszönhetjük, aki az 1848–49-es szabadságharc idején járt Magyarországon, az osztrák csapatok hadi festőjeként. A nyugat-európai művész számára a piac színes forgataga, a pusztai végtelensége, a nomád élet varázsa egzotikusnak tűnt. Ez vonzotta őt vissza Szolnokra a későbbiekben is. A Szolnoki Művésztelep a Tisza és a Zagyva folyók találkozásánál fekvő fennsíkon, a régi szolnoki földvár helyén a város által ajándékozott, tágas telek közepén épültek. A művészházak két épülete 12 műteremlakással – az akkor divatos finn vörös téglás építészeti stílusban – Gyalus László építész tervei szerint készültek. Az 1902-ben alapított szolnoki művésztelep egyike a legrégebbi, folyamatosan működő művészi csoportosulásnak Magyarországon. Művészei mai is olyan meghatározó egyéniségek Szolnok városának, mint a hajdan volt alkotók.



Kérdés: A művészek gyakran megfordultak a város boltjaiban, esetenként mikor pénzzavarban voltak, nem pénz helyett mással fizettek. Pólya Tiborról is van egy anekdota, amikor így fizetett. Mit neveztek Pólya valutának?

1. Kedvenc kalapját adta oda
2. Mosogatni kényszerült
3. Festménnyel fizetett

Az út jobb oldalán haladjunk vissza a városközpont felé.

11. állomás: Varga Katalin Gimnázium

Egy 1778-ban készült térkép az épület helyén korábban egy patikus, egy képfestő, és egy cipész kis házát tünteti fel. Ennek helyére építtette 1856-ban a neoklasszicista jellegű lakóházat Obermayer Lajos ácsmester, amit később Hubay Ferenc vásárolt meg 1860-ban. 1885-től törvényszék működött benne, később 1893 és 1932 között posta. Az eredetileg „L” alaprajzú, kétemeletes, alápincézett, zárt sorú beépítésű sarokháznál utólag a tetőtér is beépítésre került, valamint az „új szárny” megépítésével csonka „U” alaprajzúvá vált. Az „új” szárnyat 1989-ben építették, melyben újabb tantermek, egy ebédlő, egy előtér, egy zsebkapott helyet, és a belső díszudvar is kibővíthetett. A szolnoki m. kir. állami leánylíceum alapításáról 1930. július 4-én döntött a Vallás- és Közoktatásügyi Minisztérium. Ez volt a második női középiskola Jász-Nagykun-Szolnok vármegyében. Az intézmény 1932-ben költözött az épületbe, melyet akkoriban ideiglenes otthonának szántak. Kezdetben az épület csak egy részét alakították át az iskola számára, míg a többi részében lakók, illetve zeneiskola, óvoda és fúvószenekar volt elhelyezve. Csak 1935. augusztus 1-jétől adták át a középiskolának a teljes épületet.



Kérdés: Ha az épület előtt elhaladtunk, és befordulunk a jobbra nyíló utcába, az első ablak nem szokványos. Milyen az ablak?

1. Kovácsoltvas rácsos.
2. Vakablak
3. Rózsablak.

Az út jobb oldalán tovább haladjunk következő épületig.

12. állomás: Szolnoki Törvényszék

Az országgyűlés az 1885. évben megszavazta a jász-kun törvényszékeknek (bírószék és ügyészség) Szolnokra való áthelyezését, amely átmenetileg (önálló épület nem lévén) a „Régi posta” (ma Varga Katalin Gimnázium) épületében kapott helyet. 1893-ban elkészült a három utcára néző új törvényszéki palota. Az eklektikus stílusú, egyemeletes épület főhomlokzatát a sarkokon egy-egy kiugró falsík és középen négy dóroszlopon álló baluszteres, bábkorlátos erkély tagolja. Vagner Gyula építész tervei alapján Székely és Fischer művezetők, valamint Jiraszek Nándor és Krausz Lipót építési vállalkozók építették fel. A második emelet ráépítését 1924-ben a bíróság megnövekedett terhei tették szükségessé. A bővítés a szép épület karakteréhez pontosan igazodott. Az egykori törvényszék épületében 1952–1957 között a Szegedről áthelyezett



Közlekedési Műszaki Egyetem működött, majd Pestre költözött.

Kérdés: Az épület földszinti és első emeleti ablakai alatt egy-egy dombormű van. Mit ábrázol?

1. Kosfej
2. Lófej
3. Oroszlánfej

Az épület előtt lévő zebrán átmegyünk az út túloldalára.

13. állomás: Megyeháza, Kossuth Lajos utca 2.

A megyeháza egyemeletes, épületét 1878-ban emelték, Benkó Károly építész tervei szerint, a kivitelezést Pucher József irányította. Szabadon álló, mind a négy oldalán utcával határolt, egyemeletes, alapincézett, egy udvart magába foglaló, téglalap alaprajzú épület. Az északi főhomlokzatán hangsúlyos, árkádos, loggiás középrizalit, attikáján két allegorikus alak között Jász-Nagykun-Szolnok megye címerével, az oldalhomlokzatokon timpanonnal lezárt középrizalitok. A nyugati homlokzat emeleiteit egy 20. század második felében épült híd köti össze az utca túloldalán álló épülettel. Az udvari homlokzatok mai képe későbbi átalakítás eredménye, a földszinten az árkádokat beépítették. A földszint északi része fiókos dongaboltozatú, a többi helyiség síkfödémmel fedett. A főbejárat mögötti háromhajós előcsarnokból baluszteres díszlépcső vezet az emeleten található kétszintes, karzatos díszteremhez. Az épületben négy melléklépcsőház található. A belső díszítés részei az öntött- és kovácsoltvas korlátok, részben historizáló nyílászárók. A hátsó, Tiszára néző déli homlokzat 1926-ban készült el Zombory Lajos tervei szerint.



Kérdés: A főbejárat melletti emléktábla az épület tervezőinek állít emléket. Rajta meg van jelölve az épület stílusa. Milyen stílusban készült az épület?

1. Eklektikus
2. Szecessziós
3. Neobarokk

Visszamegyünk a zebrán az út túloldalára és következő kereszteződésig, az Arany János utcáig megyünk.

14. állomás: Takarékpénztár

A Kossuth utca, de talán Szolnoknak is az egyik legszebb épülete lehetne ez a 112 éve emelt palota, amely anno a Mezőgazdasági Takarékpénztárnak, jelenleg pedig az állami tulajdonú Tiszamenti Regionális Vízművek Zrt.-nek ad otthont. Az előző századfordulón készült képeslapokon jól láthatóak az épületen a nemzeti szecesszióra jellemző díszítések, de még mai, elhanyagolt állapotában is érdemes szemügyre venni. Ha az épület előtt haladunk érdemes felpillantani ez erkély alá.



Kérdés: Ha az épületre vissza nézünk, a tetején a sarok pontokon érdekes alakzatokat látunk. Milyen alakzatot látunk?

1. Angyalkák
2. Méhkaptárak
3. Szőlőfürt

Nyugati irányban a Kossuth Lajos útjobb oldalán folytatjuk utunkat.

15. állomás: Damjanich János Múzeum épülete, Kossuth tér 4

Sétánk záró állomásához értünk. 1860-ban a korszak sikeres vállalkozója, Obermayer Lajos Szolnok főterén – az akkori piactér mellett – a városházával szemben építtette fel a város harmadik emeletes épületét. A későklasszicista stílusú épületet először katonatisztek számára bérelték ki, majd a nevezetes Magyar Király Szálló működött benne. A telek a 19. század második felére oly jellemző, városias beépítést tükröző, keretes építési móddal épült be. A belső udvar mindkét szintjén nyitott folyosó futott körbe, melyről a szobaegységek nyíltak. A földszinti helyiségeket a folyosó alatti árkádsorról lehetett megközelíteni. Az utcáról az épület szimmetriatengelyében elhelyezett főkapun át juthatott be a vendég a belső udvarba. A hátsó szárny jobb oldali részén kisebb kapuzat volt, amely az épület mögötti, a szállót kiszolgáló házak udvarára nyílt. A Kossuth tér 4. szám alatti műemlék épület első emeletét és a második emelet egy részét 1952. december elején vette használatba a múzeum, amely ugyanettől az évtől kezdődően viseli a szolnoki csata legendás hőisének, Damjanich János honvédtábornoknak a nevét.



Kérdés: A múzeum bejárata előtt álló szobor kit ábrázol?

1. Damjanich Jánost, a múzeum névadóját
2. Dr. Balogh Béla múzeum alapítót
3. Kaposvári Gyula múzeumigazgatót, a múzeum fellendítőjét

Utunkat itt a Kossuth-téren befejeztük. Köszönjük a teljesítést!

[Az alkalmazás letölthető a Play áruházból:](#)



Vágd zsebre a telefonod, és fedezd fel a környezeted

történelmét, értékeit, nevezetességeit!



www.gordogok.hu